

解答用紙は裏に記述するところがあります。

問題1 (3点×20+6点×5=90点)

(1) 「割れ窓理論」と関係のある都市はどこか

- ①上海            ②ニューヨーク   ③パリ            ④オーランド

(2) 所得が増えると消費量が増える財を何と呼ぶか

- ①上級財            ②下級財   ③補完財   ④代替財

(3) 利益が最大になるとき成り立つのは?

- ①限界効用=限界費用    ②限界収入=限界効用  
③限界収入=限界効率    ④限界費用=限界収入

(4) 株を買うことによるメリットとして適切でないのはどれか

- ①株主優待            ②配当            ③株主総会の議決権            ④利息

(5) 225種類の株価を合わせて日本全体の株価動向を表そうとした指標はどれか

- ①日経平均            ②ダウ工業株30種            ③TOPIX            ④マザーズ

(6) 利益を期首期末平均総資産で割って作る指標はどれか

- ①ROE            ②ROA            ③PER            ④PBR

(7) 第一次オイルショックが起こったのはいつか。

- ①1960年代            ②1970年代            ③1980年代            ④1990年代

(8) ディズニーランドが開園した1983年の日経平均株価はいくらか。

- ①9322円97銭    ②1万9322円97銭   ③2万9322円97銭   ④3万9322円97銭

(9) オリエンタルランドが買収したホテルはどれか

- ①シェラトン   ②ブライトンホテル            ③ヒルトン            ④東急ホテル

(10) ある程度生産量がないと利益がでないのはどれか。

- ①固定費用が多い企業    ②可変費用が多い企業    ③売上高が大きい企業  
④売上高が小さい企業

(11) スパリゾートハワイアンズはどの産業からの転換として構想されたか。

- ①鉄鋼業            ②炭鉱業            ③自動車業            ④農業

(12) 購買力平価

米国のビッグマックが3ドル、日本のビッグマックが300円の時、購買力平価はいくらになるか。

- ① 900円/ドル   ②100円/ドル   ③0.01円/ドル   ④30円/ドル

(13) 次の国のうち、ディズニーランドがない国はどれか

- ① 中国            ② フランス            ③ イギリス            ④ アメリカ

(14) 人的資源論のなかでX理論、Y理論を唱えたのは誰か。

- ① メイヨー        ② マクレガー        ③ ドラッカー        ④ ハーズバーグ

(15) ディズニーランドのサービスの方針としてSCSEがある。このうちCは何を表すか。

- ① casual            ② character            ③ clear            ④ courtesy

(16) ディズニー映画の順番として正しいものはどれか

- ① 白雪姫→美女と野獣→ポカホンタス  
② 美女と野獣→眠れる森の美女→メリダとおそろしの森  
③ 白雪姫→塔の上のラプンツェル→シンドバットの冒険  
④ クマのプーさん→シンデレラ→アナと雪の女王

(17) ミッキーマウスの著作権が切れるのはいつか。

- ① 2013年            ② 2023年            ③ 2033年            ④ 2043年

(18) ディズニー映画の中で、「王子と結婚してエンディング」であるのはどれか。

- ① 美女と野獣        ② メリダとおそろしの森        ③ ムーラン            ④ アナと雪の女王

(19) さまざまな利益の指標があるなかでなぜ、経常利益が最も大事だといわれるのか。

- ① 全ての要素を考慮して、企業の手元に残る現金を把握できるため。  
② 毎年反復的に計上できる利益を表しているため。  
③ 利子や配当などの影響は考慮せず。本業の利益を的確に把握できるため。  
④ 企業の規模の大きさを測るのに最も適した指標だから。

(20) ジェンダーの意味として正しいものはどれか。

- ① 生物学的な性差            ② 文化的社会的性差            ③ 男女同権論  
④ 精神的ないやがらせ

(21) 次の記述のうち、著作権法上の著作物に該当するものはどれか。

- ①スーパーマーケットで自動撮影している防犯カメラの映像
- ②学園祭で配布した自作の小説
- ③頭のなかでふと浮かんだだけのメロディ
- ④歯医者で撮影したレントゲン写真

(ビジネス著作権検定初級、改)

(22) 比較優位について。

### 問73. 比較優位の理論

自国と外国は、A財とB財を生産している。下表は、両国が2財の生産に要する生産1単位当たりの労働力単位である。両国の比較優位に関する記述として、正しいものはどれか。

	自国	外国
A財	100	200
B財	80	200

- (1) 自国はA財の生産に比較優位をもつ。
- (2) 自国はB財の生産に比較優位をもつ。
- (3) 外国はB財の生産に比較優位をもつ。
- (4) 両国の比較優位性は等しい。

自国は、A財の生産に要する労働力はB財の生産の1単位当たり、100単位である。外国は、A財の生産に要する労働力はB財の生産の1単位当たり、200単位である。

(第27回経済学検定、2014年12月)

(23) 損益計算書中のaに入るものはどれか。ここで、網掛けの部分は表示していない。

**損益計算書**

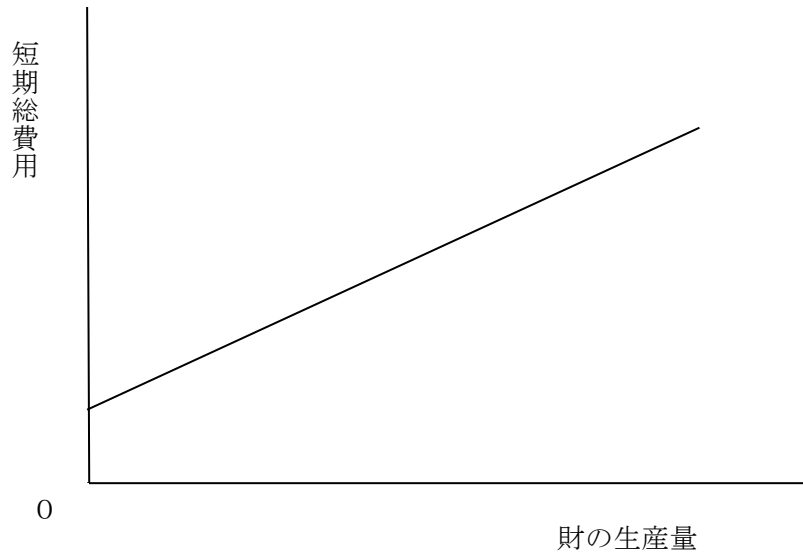
単位 億円

売上高	100
売上原価	75
<span style="background-color: #cccccc;">          </span>	25
販売費及び一般管理費	15
<span style="background-color: #cccccc;">          </span>	10
営業外収益	2
営業外費用	5
<b>a</b>	7
特別利益	0
特別損失	1
税引前当期純利益	6
法人税等	2
<span style="background-color: #cccccc;">          </span>	4

- ① 営業利益    ② 経常利益    ③ 当期純利益    ④ 剰余金

(ITパスポート試験 サンプル問題)

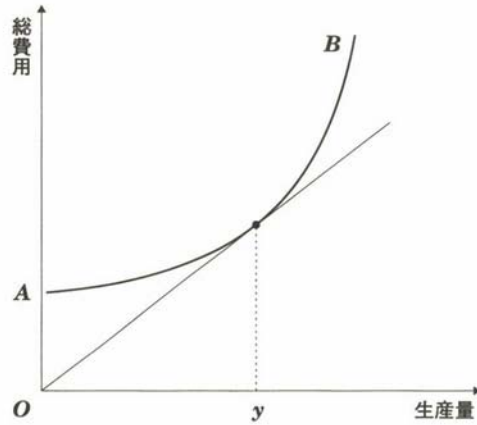
(24) 図はある企業の短期費用曲線を表したものである。この企業は可変的生産要素と固定的生産要素を用いて、ある財を生産している。この図に関する次の記述のうち、妥当なものはどれか。【国家一般職 平成24年度】



- 1 生産量がゼロのとき、平均費用と平均可変費用はそれぞれ最も小さくなっている。
- 2 生産量が増えるにしたがって、限界費用は逡増し、平均可変費用は逡減している。
- 3 生産量が増えるにしたがって、限界費用は逡減し、平均費用は逡増している。
- 4 生産量の大きさにかかわらず、限界費用は平均費用を上回っている。
- 5 生産量の大きさにかかわらず、限界費用は平均可変費用と等しい。

(25)

【問題】 下図の曲線  $AB$  は、ある企業の総費用曲線を表している。誤っている記述は次のうちどれか。



- (1) この企業の限界費用曲線はU字型である。
- (2) この企業の平均費用曲線はU字型である。
- (3) 図の  $OA$  の大きさは固定費である。
- (4) 生産量が  $y$  より大きいなら、限界費用は平均費用より大きくなる。

(ERE 第3回試験)

## 問題2 (10点)

「どのような質問をするかで、その人がその事柄を理解しているかどうか分かる」と言われています。そのことを踏まえた上で、授業を聞いていて疑問に思ったことや感想を書いてください。(疑問が何もないというのは、全部わかっているというより、まったくわかってない可能性のほうが高いので0点) 」